



**Nemocnice Kadaň s.r.o.**  
Golovinova 1559, 432 01 Kadaň  
telefon: +420 474944111, fax: +420 474333935  
email: [posta@nemkadan.cz](mailto:posta@nemkadan.cz), web: <http://www.nemkadan.cz>



# **Nemocnice Kadaň s.r.o.**

## **Výroční zpráva**

### **za rok 2014**



# Obsah

1.	Základní údaje o společnosti .....	3
1.1.	Základní informace .....	3
1.2.	Charakteristika .....	3
2.	Úvodní slovo ředitele .....	4
3.	Vedení a orgány společnosti .....	5
3.1.	Valná hromada.....	5
3.2.	Vedení.....	5
3.3.	Dozorčí rada .....	5
3.4.	Vedoucí pracovníci správy, technického a ekonomického zabezpečení .....	5
3.5.	Vedoucí pracovníci lůžkových oddělení .....	5
3.6.	Vedoucí pracovníci oddělení komplementu.....	5
5.	Zpráva o vztazích .....	6
5.1.	Úvod.....	6
5.1.1.	Ovládaná osoba.....	6
5.1.2.	Ovládající osoba .....	6
5.1.3.	Osoby ovládané ovládající osobou.....	6
5.2.	Úloha ovládané osoby .....	6
5.3.	Způsob a prostředky ovládaní .....	6
5.4.	Smlouvy (dohody) uzavřené mezi propojenými osobami.....	7
5.5.	Jiné právní úkony mezi propojenými osobami.....	7
5.6.	Ostatní opatření mezi propojenými osobami .....	7
5.7.	Závěr .....	7
6.	Organizační struktura .....	8
7.	Významné události roku 2014 .....	9
8.	Zpráva jednatele o podnikatelské činnosti a stavu majetku společnosti Nemocnice Kadaň s.r.o. ....	10
8.1.	Personalistika.....	10
8.2.	Zdravotnické ukazatele.....	10
8.3.	Lůžkový fond.....	10
8.4.	Ekonomické ukazatele.....	10
8.4.1.	Celkový výsledek .....	10
8.4.2.	Přímé náklady .....	10
8.4.3.	Přímé výnosy .....	11
8.4.4.	Krátkodobé závazky k 31. 12. 2014.....	11
8.4.5.	Krátkodobé pohledávky k 31. 12. 2014 – brutto stav. ....	11
8.4.6.	Opravy a údržba majetku za rok 2014.....	12
8.4.7.	Dlouhodobý hmotný a nehmotný majetek (investice) v roce 2014 (bez vlivu dotace) .....	12
8.4.8.	Kontrola a audit.....	12
8.4.9.	Sponzorské dary a provozní dotace v roce 2014 .....	12
8.4.10.	Významní sponzoři .....	13
9.	Zdravotní péče.....	14
9.1.	Lůžková oddělení.....	14
9.1.1.	Gynekologicko – porodnické oddělení.....	14
9.1.2.	Chirurgické oddělení .....	14
9.1.3.	Interní oddělení .....	15
9.1.4.	Jednotka intenzivní a resuscitační péče (JlaRP).....	15
9.1.5.	Ortopedické oddělení.....	16
9.1.6.	Pediatrické oddělení .....	16
9.2.	LDN.....	17
9.3.	Ambulantní část .....	17
9.4.	Komplement.....	17
9.4.1.	Oddělení ARIM a centrální operační sály.....	17
9.4.2.	Centrální operační sály.....	17
9.4.3.	Radiodiagnostické oddělení – RDG oddělení.....	18
9.4.4.	Oddělení klinické biochemie a hematologie a imunologie (OKBHI) .....	18
9.5.	Kvalita zdravotní péče .....	19
9.6.	Dotazníkové šetření spokojenosti pacientů .....	19
10.	Výhled a vývoj od 31. 12. 2014 do doby zpracování této zprávy .....	21
11.	Přílohy.....	22

# 1. Základní údaje o společnosti

## 1.1. Základní informace

Název	Nemocnice Kadaň s.r.o.
Sídlo	Golovinova 1559, 432 01 Kadaň
Společnost zapsána u OR	Krajského soudu v Ústí nad Labem oddíl C, vložka 20011
Datum zápisu do OR	23. prosince 2003
Jednatel	MUDr. Josef Mašek
IČO	25479300
DIČ	CZ25479300
Předmět podnikání	Provozování nestátního zdravotnického zařízení Hostinská činnost Výroba, obchod a služby neuvedené v přílohách 1 až 3 živnostenského zákona
Společníci	Město Kadaň, obchodní podíl 100%
Základní kapitál	439 088 000 Kč
Bankovní spojení	Komerční banka Kadaň
Číslo účtu	2151480207/0100
Telefon	+420 474944111
Fax	+420 474333935
Email	posta@nemkadan.cz
Web	<a href="http://www.nemkadan.cz">http://www.nemkadan.cz</a>

## 1.2. Charakteristika

Nemocnice Kadaň s.r.o. je regionální ambulantní a lůžkové zdravotnické zařízení poskytující zdravotnické služby ve spádové oblasti Kadaně, Klášterce nad Ohří, Vejprt, Radonic a částečně Žatecka, Podbořanska a Lounska. Její služby jsou využívány také klienty z jiných částí ČR a cizinci.

Nemocnice Kadaň byla otevřena v roce 1978 jako monoblok, obsahující 17 hlavních částí. Areál zaujímá celkovou plochu 56 tisíc m<sup>2</sup>, z toho užitková plocha činí 27 132 m<sup>2</sup>. Nachází se v klidném prostředí na okraji města.

Nemocnice zajišťuje lůžkovou péči v oborech interna, chirurgie, ortopedie, gynekologie a porodnice, pediatrie, urologie, JlaRP a následnou péči v léčebně dlouhodobě nemocných. V současnosti disponuje kapacitou 230 lůžek. Všechna oddělení jsou vybavena moderní přístrojovou technikou a personálně zajištěna pro kvalitní péči o pacienty. Každé z lůžkových oddělení disponuje nabídkou nadstandardních pokojů hotelového typu, které byly vybudovány v minulých letech s přispěním sponzorů.

Operativa všech oborů je soustředěna do samostatné části moderně řešených, centrálních operačních sálů, s vybavením pro běžnou chirurgii, laparoskopické výkony i specializované výkony, včetně možnosti výkonů na velkých kloubech a traumatologické operativy.

V ambulantní části nabízí nemocnice péči v odborných ambulancích: interních (všeobecná interna, kardiologie, diabetologie, gastroenterologie), chirurgické, ortopedické a traumatologické, v ordinaci praktických a závodního lékaře, pediatrické, urologické a dalších. Zároveň poskytuje pro provoz privátních ambulancí a stomatologických služeb. V areálu polikliniky sídlí také lékárna. V roce 2014 byla v areálu nemocnice otevřena privátní dialýza.

Na úseku diagnostiky disponuje nemocnice radiodiagnostickým oddělením s možností komplexní RTG diagnostiky, včetně kompletu ultrazvukových metod, vyšetření CT přístrojem, jehož nejmodernější verze byla pořízena v závěru roku 2009.

Oddělení klinické biochemie a hematologie umožňuje, s výbavou moderními biochemickými, hematologickými a imunologickými analyzátoři, komplexní laboratorní služby, včetně provozu krevního skladu. Součástí tohoto oddělení je také moderní transfusní odběrové centrum spolupracující s FN Královské Vinohrady. V roce 2014 byla otevřena pobočka transfusního odběrového centra v areálu nemocnice v Žatci.

## 2. Úvodní slovo ředitele

Rok 2014 byl již, na rozdíl od roku 2013 finančně stabilizovaný. Negativně působily závazky k pojišťovnám z roku 2013 vzniklé úhradovou vyhláškou platnou pro rok 2013, přesuny pojištěnců od VZP k jiným pojišťovnám. Zejména regulací všech nákladů jsme dosáhly účetního zisku ve výši 5 694 tis. Kč.

V roce 2014 se podařilo udržet ekonomickou stabilitu i kvalitu poskytované péče a tím jsme vytvořili reálné předpoklady k trvalému návratu ke kladným hospodářským výsledkům.

V roce 2014 nedošlo k výraznému čerpání neplánovaných nákladů z důvodu velkých poruch, byly prováděny plánované opravy a údržba. Velmi se zvyšují náklady na nutné revize zejména u lékařských přístrojů. Z dotace města Kadaň byl rekonstruován nákladní výtah, provedena rekonstrukce rozvaděčů elektrického proudu a obnoveno nevyhovující nouzové osvětlení. Na opravy a investice bylo použito celkem 9 692 tis.. Kč, z toho necelá polovina z vlastních zdrojů.

Podařilo se uzavřít kolektivní smlouvu, kterou byl zachován v organizaci sociální smír. Mzdy kopírují průměry v ČR. Byla zvýšena úroveň mezd SZP a dalšího personálu. Průměrná mzda stoupla o 2,98% a dosáhla 23 826 Kč. V roce 2014 byly vyplaceny odměny dle výsledků jednotlivých primariátů a došlo k poklesu počtu zaměstnanců zhruba o 11 osob, jednalo se převážně o odchody do důchodu a přirozenou fluktuaci.

V průběhu roku 2014 nebyly problémy způsobené pozdními platbami zdravotních pojišťoven. Problémy, které byly s dodatečnými regulacemi zálohově proplacené poskytnuté zdravotní péče, byly vyřešeny.

Výsledkem hospodaření nemocnice v roce 2014 je zisk ve výši 5 694 tis. Kč včetně zaúčtování odložené daně ve výši 1 216 tis. Kč a dohadných položek pasivních ve výši 5,65 mil.Kč což je nutné dle platné úhradové vyhlášky. Hospodářský výsledek také významně ovlivnila úprava výše dohadné položky z vyúčtování s VZP za rok 2013. Bez těchto vlivů by byl hospodářský výsledek ještě výrazně lepší.

Zisk bude použit na částečnou úhradu ztráty z minulých období, zbytek ztráty zůstane neuhrazen do dalšího období. Finančně se zisk projevil zvýšením finanční rezervy.

Trvajícím problémem do budoucna je nedostatek vlastních finančních prostředků pro velké investice a opravy. V roce 2014 nám velmi významně pomohlo město Kadaň a stejná výše příspěvku byla odsouhlasena i v letošním roce.

Velmi obtížné je získávání plně kvalifikovaných lékařů i kvalifikovaných středních zdravotnických pracovníků. K problémům přispívá špatný systém vzdělávání a celkový nedostatek lékařů v ČR. Na zlepšení této situace se stále podílí spolupráce s Fakultní nemocnicí Královské Vinohrady. Lékaři FNKV pracují v Kadani a postgraduální vzdělávání lékařů nemocnice se uskutečňuje ve FNKV.

**MUDr. Josef Mašek**

ředitel Nemocnice Kadaň s.r.o.

### 3. Vedení a orgány společnosti

#### 3.1. *Valná hromada*

Funkci valné hromady vykonává Rada města Kadaně.

#### 3.2. *Vedení*

jednatel MUDr. Josef Mašek

#### 3.3. *Dozorčí rada*

dozorčí rada – předseda Mgr. Zdeněk Hosman  
dozorčí rada - členové PaedDr. Václav Homolka  
Mgr. Stanislav Hakl  
Kateřina Mazánková  
Lenka Raadová  
MUDr. Pavel Skála  
Ing. Jindřiška Tejrovská  
PaedDr. Jiří Kulháněk  
Olga Zörklerová

#### 3.4. *Vedoucí pracovníci správy, technického a ekonomického zabezpečení*

ředitel MUDr. Josef Mašek  
hlavní sestra Anna Melicharová  
oddělení DZS Josef Braunstein  
oddělení ekonomické Zuzana Huňatová  
oddělení léčebné výživy Jana Kančiová  
oddělení provozně-technické Jana Říhová  
oddělení správy IT Ing. Jiří Vlas  
oddělení zdravotních pojišťoven Jiřina Kubovová

#### 3.5. *Vedoucí pracovníci lůžkových oddělení*

gynekologie a porodnice MUDr. Aleš Padrta  
chirurgie MUDr. Vladimír Lebeda  
interna MUDr. Pavel Skála  
LDN MUDr. Zdeňka Silovská  
ortopedie MUDr. Václav Silovský  
pediatrie MUDr. Patricie Kotalíková

#### 3.6. *Vedoucí pracovníci oddělení komplementu*

ARIM a centrální operační sály MUDr. Tomáš Scheithauer  
OKBH RNDr. Petr Kelbich  
RDO MUDr. Milan Mazura

## 5. Zpráva o vztazích

Zpráva statutárního orgánu společnosti o vztazích mezi ovládající osobou a osobou ovládanou a mezi ovládanou osobou a osobami ovládanými stejnou ovládající osobou za uplynulé účetní období, tj. za období od 1. 1. 2014 do 31. 12. 2014 podle ustanovení § 82. a násl. Zákona č. 90/2012 Sb., o obchodních korporacích.

### 5.1. Úvod

V souladu s ustanovením § 82 odst. (1), zákona č.90/2012 Sb., o obchodních korporacích, v platném znění, předkládá jednatel společnosti tuto zprávu.

Struktura vztahů mezi osobami uvedenými v § 82 odst (1) zákona č. 90/2012 Sb.

#### 5.1.1. Ovládaná osoba

Název	Nemocnice Kadaň s.r.o.
Sídlo	Golovinova 1559, Kadaň, PSČ 432 01
IČ	25479300

#### 5.1.2. Ovládající osoba

Název	Město Kadaň
Sídlo	Mírové náměstí 1, Kadaň, PSČ 432 01
IČ	00261912

#### 5.1.3. Osoby ovládané ovládající osobou

Tepelné hospodářství Kadaň s.r.o.	100 %	IČ: 25439774
Technické služby Kadaň s. r. o.	100 %	IČ: 25441094
Kabelová televize Kadaň a.s.	100 %	IČ: 46709584

#### Příspěvková organizace

Kulturní zařízení Kadaň, Čechova 147, Kadaň  
Městská správa sociálních služeb Kadaň, Věžní 958  
Dům dětí a mládeže Šuplík Kadaň, ul. Jana Roháče 1381  
Základní umělecká škola Klementa Slavického, Kadaň  
Základní škola Kadaň, ul. Školní 1479, okr. Chomutov  
Základní škola Rudolfa Koblice , Pionýrů 1102, okr. Chomutov  
Základní škola Kadaň, ul. Chomutovská 1683, okr. Chomutov  
Základní škola Kadaň, Na Podlesí 1480, okr. Chomutov  
Základní škola a mateřská škola při nemocnici, Kadaň, Chomutovská 1289  
Mateřská škola Olgy Havlové Kadaň, ul. Kpt. Jaroše 581, 432 01 Kadaň, příspěvková organizace  
Mateřská škola, ul. Žitná 615, 432 01 Kadaň, příspěvková organizace  
Mateřská škola, ul. Klášterecká 1557, 432 01 Kadaň, příspěvková organizace  
Mateřská škola, ul Husova 1337, 432 01 Kadaň, příspěvková organizace  
Mateřská škola, ul. Na Podlesí 1481, 432 01 Kadaň, příspěvková organizace  
Mateřská škola, ul. Kpt. Jaroše 1554, 432 01 Kadaň, příspěvková organizace

Ovládaná osoba, ovládající osoba a osoby ovládané ovládající osobou jsou dále označovány jako „propojené osoby“.

### 5.2. Úloha ovládané osoby

Majetkový podíl ovládající osoby v ovládané osobě činí 100 %. Ovládaná osoba nemá majetkový podíl v žádné z propojených osob. Mezi ovládanými osobami nejsou uzavřeny žádné nestandardní smluvní vztahy. Nemocnice Kadaň s.r.o. je poskytovatelem zdravotních služeb podle zákona 372/2011 Sb.

### 5.3. Způsob a prostředky ovládní

Ovládní ovládající osoby se uskutečňuje jednáním rady města v působnosti valné hromady společnosti. Na hospodaření nemocnice a veškerou její činnost dohlíží prostřednictvím dozorčí rady, jejíž všechny členy jmenuje a odvolává.

## **5.4. Smlouvy (dohody) uzavřené mezi propojenými osobami**

Seznam smluv a dohod uzavřených mezi ovládanou společností a propojenými osobami

Město Kadaň

- Smlouva o výpůjčce souboru movitých věcí z 31. 12. 2003
- Smlouvy o poskytnutí dotace (příspěvku) na provoz a na APP
- Smlouva na připojení PCOO
- Smlouva na pronájem parkoviště před nemocnicí
- Smlouva na umístění kamerového systému Městské policie a antén MKDS
- Smlouva na pronájem parkoviště u dětského oddělení
- Pojištění majetku

Tepelné hospodářství Kadaň, s.r.o., Chomutovská čp. 1254, Kadaň

- Smlouva o dílo č. 211/98 ze dne 1. 1. 2004 - dodávka a odběr tepla

Technické služby Kadaň, s.r.o., Polní čp. 1900, Kadaň

- Smlouva o dílo č. 140 ze dne 8. 3. 2002 – odběr komunálního odpadu
- Smlouva o dílo č. 41 ze dne 4. 2. 2002 – odstranění nebezpečného odpadu „N“
- Smlouva o dílo ze dne 4. 2. 2003 – odebírání a uskladňování odpadu kategorií „O“
- Kupní smlouva ze dne 16. 6. 2003 - o dodávkách motorové nafty

Kabelová televize, a.s., Jungmannova 742, Kadaň

- Smlouva o poskytování Internetu po síti Kabelové televize, a.s. ze dne 1. 1. 2004
- Smlouva na pronájem nebytových prostor

Městská správa sociálních služeb Kadaň, Věžní 958, Kadaň

- Smlouva nájemní č. 54 ze dne 1. 1. 2005 – pronájem nebytových prostor

Základní škola a mateřská škola při nemocnici, Kadaň, Chomutovská 1289, Kadaň

- Smlouva nájemní č. 70 ze dne 1. 1. 2005 – pronájem nebytových prostor

## **5.5. Jiné právní úkony mezi propojenými osobami**

V rozhodném období nebyly učiněny žádné jiné právní úkony mezi ovládanou společností a ostatními propojenými osobami.

## **5.6. Ostatní opatření mezi propojenými osobami**

V rozhodném období nebyla učiněna žádná opatření mezi ovládanou osobou a ostatními propojenými osobami.

## **5.7. Závěr**

Ze vztahů mezi osobami uvedenými v § 89 odst. (1) zákona č. 90/2012 Sb. neplynou pro společnost žádné výhody ani nevýhody.

Jednatel společnosti na základě výše uvedeného obsahu zprávy konstatuje, že v období od 1. 1. 2014 do 31. 12. 2014 nevznikla společnosti žádná újma vyplývající ze vztahů mezi propojenými osobami.

V Kadani dne 1. 3. 2015

Za statutární orgán společnosti

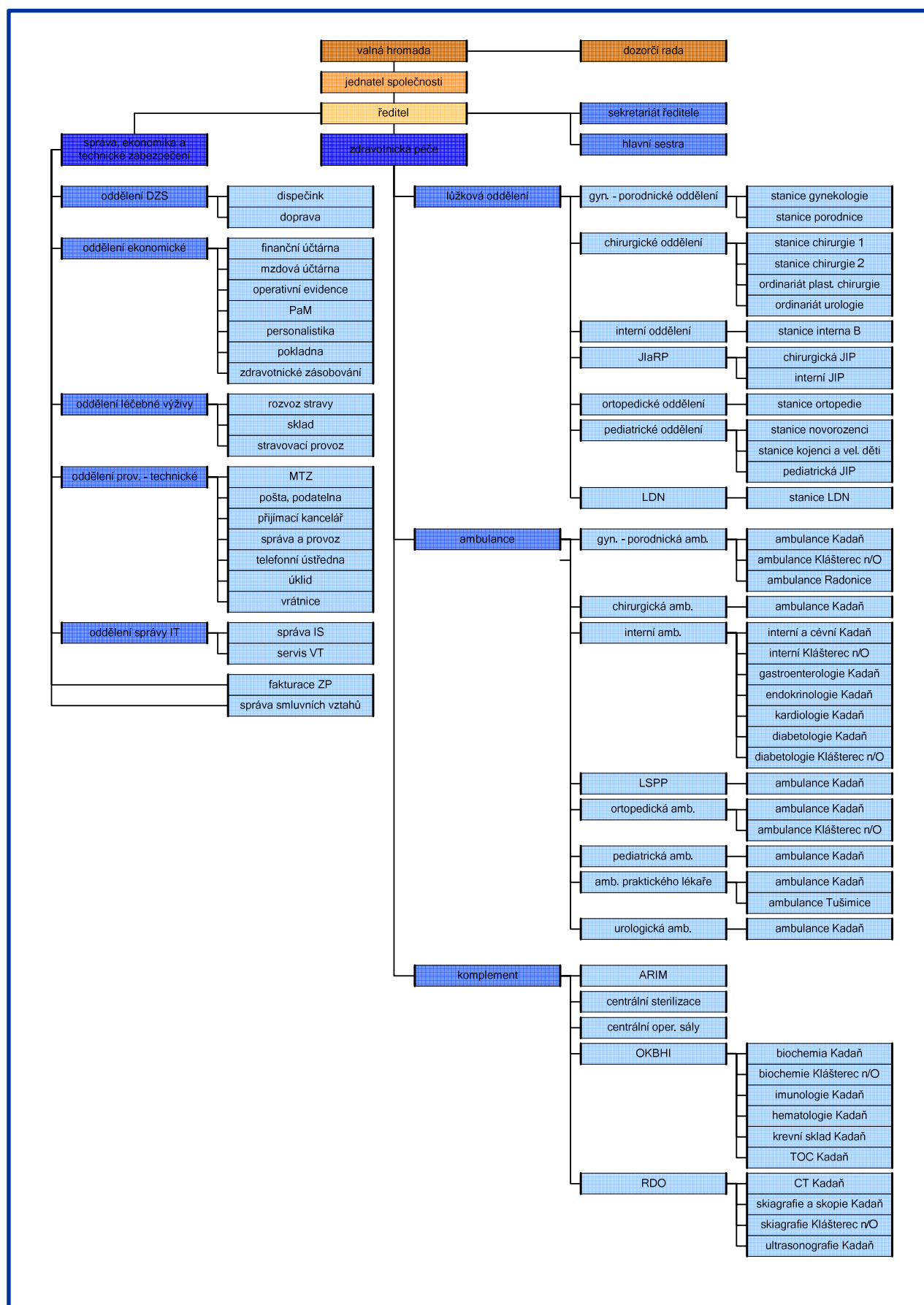


**MUDr. Josef Mašek**

jednatel Nemocnice Kadaň s.r.o.



## 6. Organizační struktura





## 7. Významné události roku 2014

Vyrovnání se s problémy vzniklými úhradovou vyhláškou na rok 2013 .

Zlepšení ekonomické stability nemocnice.

Udržení přiměřené přístrojové vybavenosti nemocnice

Rekonstrukce nákladního výtahu a oprava elektroinstalace za vydatné podpory majitele tj. Města Kadaně

Podařilo se z vlastních zdrojů v přiměřené míře provádět údržbu zařízení a budov a investovat do nákupu zdravotnické techniky

Společnost v průběhu roku 2014 nevykazovala aktivity v oblasti výzkumu a vývoje.

Společnost v průběhu roku plnila standardním způsobem své povinnosti vyplývající v oblasti ochrany životního prostředí a pracovněprávních vztahů.

Společnost nemá k datu 31. 12. 2014 zřízení svou organizační složku v tuzemsku ani v zahraničí.

## 8. Zpráva jednatele o podnikatelské činnosti a stavu majetku společnosti Nemocnice Kadaň s.r.o.

### 8.1. Personalistika

	31.12.2013	31.12.2014	index 14/13
Zaměstnanci celkem (v přepočteném stavu)	351,52	340,64	96,90

### 8.2. Zdravotnické ukazatele

	31.12.2013	31.12.2014	index 14/13
Počet hospitalizovaných pacientů (hospitalizací)	8933	9299	104,09
Počet operací	2304	1947	84,50
Počet ambulantních vyšetření	193103	171154	88,63
Průměrná ošetrovací doba	5,03	4,87	96,81
Počet ošetrovacích dnů	50470	50273	99,60
Úmrtnost	2,2%	2,1%	

### 8.3. Lůžkový fond

Celkový počet lůžek ke dni	31.12.2013	31.12.2014	index 14/13
interní oddělení ( z toho JIP)	40 (5)	40 (5)	100,00
chirurgické oddělení (z toho JIP)	50 (7)	50 (7)	100,00
ortopedické oddělení	28	28	100,00
gynekologicko - porodnické oddělení	40	40	100,00
pediatrické oddělení	30	30	100,00
novorozenecké oddělení	12	12	100,00
LDN	30	30	100,00
<b>Celkem (z toho JIP)</b>	<b>230 (12)</b>	<b>230 (12)</b>	<b>100,00</b>

### 8.4. Ekonomické ukazatele

#### 8.4.1. Celkový výsledek

	v tis. Kč 31.12.2013	v tis. Kč 31.12.2014	Index 14/13
<b>Hospodářský výsledek</b>	<b>- 17300</b>	<b>5694</b>	
Celkové náklady:	207602	207893	100,14
Z toho osobní	132603	132 538	99,96
Celkové výnosy:	190302	213587	112,24
Z toho dotace na provoz	5796	8317	143,50
Celkové investice	4773	7262	152,15
Průměrná mzda v Kč	23136	23 826	

Nemocnice Kadaň s.r.o. vykazuje za rok 2014 zisk ve výši **5 694 tis. Kč**.

#### 8.4.2. Přímé náklady

Celkové přímé náklady na provoz v roce 2014 činily **207 893 tis. Kč**. Přehled přímých nákladů v členění podle jednotlivých nákladových skupin je uveden v následující tabulce:

Účtová skupina	rok 2014 (v tis. Kč)	
	Plán	Skutečnost
50 spotřebované nákupy	49334	45101
51 služby	14258	16816
52 osobní náklady	132147	132538
53 daně a poplatky	38	36

54 ostatní náklady	1463	2298
55 odpisy (změna stavu rezerv a opravných položek)	9641	9783
56 úroky a bankovní poplatky	125	105
59 daň z příjmu – odložená daň	0	1216
5 přímé náklady celkem	<b>207006</b>	<b>207893</b>

### 8.4.3. Přímé výnosy

Celkové přímé výnosy za rok 2014 činily **213 587 tis. Kč**. Přehled přímých výnosů v členění podle jednotlivých výnosových skupin je uveden v následující tabulce.

Účtová skupina	rok 2014 ( v tis.Kč)	
	plán	skutečnost
60 Tržby od zdrav. pojišťoven	183823	183761
60 Tržby za vlastní zdrav. výkony	7500	7658
60 Tržby za vlastní nezdrav. výkony	6146	5006
60 Tržby za nájmy	6948	6760
60 Tržby za nadstandardní pokoje	1540	1441
64 Ostatní výnosy	253	497
64 Provozní dotace	8850	8317
66 Úroky	146	147
68 Mimořádné výnosy minul. období	0	0
<b>6 Přímé výnosy celkem</b>	<b>215206</b>	<b>213587</b>

### 8.4.4. Krátkodobé závazky k 31. 12. 2014

krátkodobé závazky vůči	v tis. Kč
Dodavatelům	4112
Zaměstnancům	6444
sociálnímu a zdravotnímu pojištění	3692
Ostatním	7056
<b>Celkem</b>	<b>21304</b>

struktura krátkodobých závazků vůči dodavatelům	v tis. Kč
ve lhůtě splatnosti	21276
do 30 dní po splatnosti	3
31 – 90 dní po splatnosti	25
91 a více po splatnosti	0
<b>Celkem</b>	<b>21304</b>

Většinu z hodnoty závazků tvoří závazky k dodavatelům léků a zdravotnického materiálu. Závazky po lhůtě splatnosti jsou faktury, které byly doručeny až v únoru 2015 a proto nemohly být uhrazeny ve lhůtě splatnosti. K datu zpracování této výroční zprávy byla celá hodnota závazku již ve lhůtě splatnosti uhrazena. Také ostatní závazky jsou ve lhůtě splatnosti, týkají se hlavně výplaty mzdy za měsíc prosinec a byly též v termínu uhrazeny.

### 8.4.5. Krátkodobé pohledávky k 31. 12. 2014 – brutto stav.

krátkodobé pohledávky	v tis. Kč
od zdravotních pojišťoven	15689
Ostatní	3225
poskytnuté zálohy	64
<b>Celkem</b>	<b>18978</b>

struktura krátkodobých pohledávek	v tis. Kč
ve lhůtě splatnosti	17839
do 30 dní po splatnosti	158
31 a více dní po splatnosti	981
<b>Celkem</b>	<b>18978</b>

#### 8.4.6. Opravy a údržba majetku za rok 2014

struktura opravy a údržby majetku [v tis. Kč]	plán	skutečnost
budovy	0	364
vozový park	732	895
výtahy	339	146
zdravotní technika	1371	997
ostatní	776	2996
<b>Celkem</b>	<b>3218</b>	<b>5398</b>

Tyto prostředky postačí pouze k řešení urgentních situací, nelze zajistit žádné velké preventivní opravy některých dožívajících částí budov, např. některých rozvodů vody, rekonstrukce výtahů, i když s některými již bylo započato z vlastních prostředků.

#### 8.4.7. Dlouhodobý hmotný a nehmotný majetek (investice) v roce 2014 (bez vlivu dotace)

struktura investic [v tis. Kč]	pořizovací cena	Poznámka
zdravotnická technika	1310	
stroje a provozní přístroje	2949	
stavební a technické zhodnocení	35	
výpočetní technika (hardware)	0	
výpočetní technika (software)	0	
<b>Celkem</b>	<b>4294</b>	

#### 8.4.8. Kontrola a audit

Účetní a ostatní výkazy, včetně výroku auditora jsou v přílohách této výroční zprávy.

Účetnictví a roční účetní závěrka společnosti je průběžně kontrolována auditorem.

Daňová problematika je konzultována a řešena s daňovým poradcem Ing. Karlem Bradou. Vnitřní ekonomické rozborů a problematiku pro organizaci zajišťuje Ing. Jiří Štěpánek.

#### 8.4.9. Sponzorské dary a provozní dotace v roce 2014

V průběhu roku byly přijaty sponzorské dary a provozní dotace na zdravotnické účely. Zcela zásadní význam má příspěvek města Kadaň a města Klášterec nad Ohří. Významné příjmy vznikly z nezdravotnických činností, zejména z vaření pro cizí strážníky a platbami za nadstandardní služby.

Sponzorské dary jsou účtovány na účet 413 – Ostatní kapitálové fondy a jejich celková výše v roce 2014 byla **98 tis. Kč**.

Provozní dotace jsou účtovány na účet 649 – Provozní dotace a jejich celková výše činí **8.317 tis. Kč**.

#### **8.4.10. Významní sponzoři**

Mezi nejvýznamnější sponzory nemocnice v roce 2014 patří:

- Sallerova výstavba s.r.o.
- Pittsburgh Corning CR s.r.o
- Bohemia Arch spol. s r. o.

Nemocnice Kadaň s.r.o. tímto velmi děkuje všem sponzorům za poskytnuté sponzorské dary na zdravotnické účely, a tím i za projevenou důvěru v tuto nemocnici.

## 9. Zdravotní péče

### 9.1. Lůžková oddělení

#### 9.1.1. Gynekologicko – porodnické oddělení

Základní data oddělení			
přednosta oddělení	MUDr. Aleš Padrta		
počet stanic	2	počet lůžek	40
celkem lékařů	4,80	celkem sester	21,50
počet hospitalizací	2 162	počet ošetřovacích dní	7 283
využití lůžek (oblomnost)	49,88	průměrná ošetřovací doba	3,36
počet ambulantních ošetření	7 065		
počet porodů	579	z toho počet porodů císař. řezem	135

Gynekologické oddělení zajišťuje komplexní péči v konzervativní i operační gynekologii. Jsou zde léčena ženská onemocnění zánětlivá, nádorová, některé vrozené vady a poruchy plodnosti. Kromě klasické operační léčby se provádí i miniinvazivní terapie a laparoskopie, hysteroskopie, kryoterapie a elektrodiatermokoagulace onemocnění děložního čípku.

Náplní činnosti porodnického oddělení je komplexní péče v těhotenství, při porodu a v šestinedělí. Jsou zde léčeny choroby přidružené k těhotenství, choroby komplikující těhotenství, porod a šestinedělí. Na porodním sále jsou vedeny porody fyziologické i komplikované. Na oddělení je zaveden kompletní systém péče o novorozence "rooming-in". Oddělení nabízí vedení porodu v epidurální analgezii (tzv. "bezbolestný porod"), přítomnost nastávajícího tatínka nebo jiné blízké osoby u porodu, možnost volby porodní polohy, případně hudby v průběhu porodu.

Součástí oddělení je také centrum aktivního porodu (CAP), které vychází z filosofie přirozeného porodu. Centrum je připraveno pro ženy, které přicházejí s myšlenkou, že by vlastně raději rodily doma, kdyby k tomu byly vytvořeny v našem státě podmínky, že ony jsou ty aktivní, že jsou ty, kdo určují, jak bude porod probíhat.

Oddělení zajišťuje těhotenské kurzy pro nastávající maminky a tatínky. Součástí oddělení je několik ambulancí, které ošetřují veškeré registrované pacientky, dispenzarizují onkologicky nemocné, těhotné a klimakterické ženy.

Gynekologicko-porodnice oddělení je plně akreditováno pro postgraduální vzdělávání lékařů.

#### 9.1.2. Chirurgické oddělení

Základní data oddělení			
přednosta oddělení	MUDr. Vladimír Lebeda		
počet stanic	2	počet lůžek	43
celkem lékařů	7,65	celkem sester	33,04
počet hospitalizací	2 049	počet ošetřovacích dní	9 651
využití lůžek (oblomnost)	66,10	průměrná ošetřovací doba	4,71
počet ambulantních ošetření	21 468		

Chirurgické oddělení existuje v nemocnici od jejího založení a v současné době funguje společně s urologickým ordinariátem. Oddělení poskytuje péči zahrnující všeobecně chirurgickou problematiku na úrovni malé nemocnice, tj. řeší problematiku břišní chirurgie, cévní chirurgie, nádorové chirurgie a traumatologie. Kromě toho provádí také vybrané operační výkony z plastické chirurgie, včetně rekonstrukčních operací ruky.

Na oddělení jsou neustále zaváděny nové vyšetřovací a operační techniky, klade se důraz na miniinvazivní postupy. Provádějí se laparoskopické operace, které jsou méně náročné pro pacienta.

Pro pacienty v těžkém stavu, po úrazech, těžkých operacích, nebo pro pacienty s přidruženými chorobami má chirurgické oddělení vybudovány jednotku intenzivní péče, kde se o nemocné stará tým speciálně vyškolených zdravotnických pracovníků.

Součástí oddělení je chirurgická ambulance, která zajišťuje 24 hodin denně zdravotnickou službu.

### 9.1.3. Interní oddělení

Základní data oddělení			
přednosta oddělení	MUDr. Pavel Skála		
počet stanic	1	počet lůžek	35
celkem lékařů	13,13	celkem sester	25,61
počet hospitalizací	1 781	počet ošetřovacích dní	9 794
využití lůžek (obložnost)	78,92	průměrná ošetřovací doba	5,50
počet ambulantních ošetření	18 489		

Interní oddělení zajišťuje komplexní léčebně preventivní péči, která vychází z koncepce odboru vnitřního lékařství. Jde především o včasnou a správnou diagnostiku, léčbu, určení prognózy, prevence vnitřních chorob, jejich následků a komplikací. Na oddělení jsou léčeni především pacienti s nemocemi kardiovaskulárního systému. Oddělení také poskytuje konziliární služby pro celou lůžkovou část nemocnice.

Jednotka intenzivní péče je věnovaná nemocným s akutním interním onemocněním. Přístrojové vybavení a odborná kvalifikace personálu umožňuje poskytovat kvalitní intenzivní péči.

V ambulantní části je vedle základní interní ambulance také ambulance pro předoperační vyšetření a diabetologická ambulance.

Samostatným pracovištěm je gastroenterologická ambulance, kde jsou též prováděna endoskopická vyšetření (gastroskopie, kolonoskopie a některé vybrané výkony). Pracoviště je vybaveno špičkovou technikou firmy Olympus.

### 9.1.4. Jednotka intenzivní a resuscitační péče (JlaRP)

Základní data oddělení			
stanice chirurgického JIPu	1	počet lůžek	7
stanice interního JIPu	1	celkem lůžek	5

V roce 1997 v důsledku zákonných změn došlo ke zrušení lůžkového anesteziologicko-resuscitačního oddělení a následně vzniku multidisciplinární jednotky intenzivní a resuscitační péče. Jde o prostorově a organizačně integrovanou JIP interních a chirurgických oborů, přičemž v péči lékařů ARIM jsou pacienti na 2 resuscitačních lůžkách. JlaRP je vybavena pro poskytování intenzivní péče. Základní životní funkce jsou trvale sledovány moderními přístroji. Lůžka resuscitační péče jsou vybavena monitorovací technikou, která umožňuje kromě standardního monitorování vitálních funkcí také invazivní monitorování arteriálního tlaku a centrálního venózního tlaku.



### 9.1.5. Ortopedické oddělení

Základní data oddělení			
přednosta oddělení	MUDr. Václav Silovský		
počet stanic	1	počet lůžek	28
celkem lékařů	5,38	celkem sester	10,00
počet hospitalizací	1 035	počet ošetrovacích dní	6 433
využití lůžek (obložnost)	62,95	průměrná ošetrovací doba	6,22
počet ambulantních ošetření	10 797		

Ortopedické oddělení poskytuje odbornou specializovanou péči dětem i dospělým s chorobami a úrazy pohybového aparátu. Odborná ortopedická péče je zde poskytována všem potřebným nemocným, bez ohledu na zvyklé administrativní regionální členění.

Při léčení hospitalizovaných nemocných je kladen důraz na operační řešení chorob a úrazů pohybového aparátu. K těmto účelům je k dispozici samostatný supersterilní operační sál s moderním přístrojovým i nástrojovým vybavením. Spolupráce s tuzemskými i zahraničními zdravotnickými firmami je základem pro možnost využití širokého sortimentu implantátů a náhrad kloubních a jejich optimální volby individuálně pro každého nemocného. Oddělení provádí široké spektrum operačních výkonů.

Zvláštní důraz se věnuje implantacím kloubních náhrad, artroskopiím kolenních a ramenních kloubů a operačnímu řešení zlomenin dlouhých kostí. Na oddělení pacienti rehabilitují pod odborným dohledem rehabilitačních pracovníků a s využitím nejmodernějších rehabilitačních pomůcek, které jsou obrovským přínosem pro uvolňování pohybů v kolenních, kyčelních a ramenních kloubech po jejich operacích. Samozřejmostí je následná ambulantní péče, v případě potřeby zajištění hospitalizace na lůžkovém rehabilitačním oddělení nebo odeslání nemocného k lázeňské léčbě. Součástí oddělení je také ortopedická ambulance.

### 9.1.6. Pediatrické oddělení

Základní data oddělení			
přednosta oddělení	MUDr. Patricie Kotalíková		
počet stanic	3	počet lůžek	42
celkem lékařů	5,39	celkem sester	17,00
počet hospitalizací	2 076	počet ošetrovacích dní	7 379
využití lůžek (obložnost)	67,39	průměrná ošetrovací doba	3,55
počet ambulantních ošetření	2 341		

Pediatrické oddělení poskytuje služby dětským a dospívajícím pacientům ve věku od 0 – 19 let, na stanicích novorozenců, kojenců, velkých dětí a stanici intenzivní péče. Na oddělení jsou hospitalizovány děti s interním onemocněním a ve spolupráci s ostatními obory (chirurgie, ortopedie, ORL) také děti, které vyžadují chirurgický zákrok nebo interdisciplinární péči.

U pacientů s ohrožením vitálních funkcí je zajištěna intenzivní péče a oddělení je přizpůsobeno pro hospitalizaci dítěte spolu s rodinným příslušníkem. Významnou částí provozu je i péče o novorozence. V roce 1999 získala nemocnice mezinárodně uznávaný titul Baby - Friendly Hospital a oddělení zajišťuje od roku 2007 provoz Babyboxu.

Součástí pediatrického oddělení je i mateřská školka a škola, kde pedagog plní i roli herního terapeuta a dokáže děti přístupnou formou seznámit s léčbou či případnými zákroky a tak je zbavit strachu z jim neznámých výkonů. Oddělení zajišťuje provoz specializované pediatrické ambulance, včetně sonografické a fibroskopické diagnostiky.

## 9.2. LDN

Základní data oddělení			
vedoucí lékař	MUDr. Zdeňka Silovská		
počet stanic	1	počet lůžek	30
celkem lékařů	1,00	celkem sester	8,00
počet hospitalizací	196	počet ošetřovacích dní	9 733
využití lůžek (obločnost)	88,89	průměrná ošetřovací doba	49,66

Léčebna dlouhodobě nemocných zajišťuje lékařskou, ošetrovatelskou a rehabilitační péči, pro nemocné se stanovenou diagnózou a po odeznění akutní fáze onemocnění. Přijímáni jsou pacienti, kteří vyžadují dlouhodobější doléčení, léčebně rehabilitační program s perspektivou propuštění. Léčebný a rehabilitační program je vypracován individuálně po komplexním posouzení pacienta. Indikací k pobytu jsou takové fáze onemocnění, kdy je diagnostický proces víceméně uzavřen a terapie již nevyžaduje pobyt na tzv. akutním oddělení. Jedná se o stavy, u nichž je možno předpokládat, že terapie a intenzivní rehabilitace povedou k významnému zlepšení zdravotního stavu a soběstačnosti.

Typickými indikacemi pro tato oddělení jsou například stavy po fraktuře krčku kosti stehenní k rehabilitaci či stavy po jiných poraněních k rehabilitaci, stav po cévní mozkové příhodě, kdy byla již diagnóza stanovena a odezněla akutní fáze, multimorbidita vyššího věku, kdy došlo ke zhoršení soběstačnosti, avšak intenzivní rehabilitací je možno zvrátit hrozící závislost a opět dosáhnout soběstačnosti pacienta. Délka pobytu pacientů se pohybuje dle zdravotního stavu, maximálně 3 měsíce.

## 9.3. Ambulantní část

Nemocnice Kadaň je provozovatelem řady odborných ambulancí, a to především ambulancí oborů navazujících na lůžkovou péči, často členěných na další specializace jako např. interní, diabetologická, endokrinologická, gastroenterologická, kardiologická, které přímo spadají pod interní primariát, ordinace chirurgická, urologická, ortopedická, gynekologicko-porodnická a pediatriká.

## 9.4. Komplement

### 9.4.1. Oddělení ARIM a centrální operační sály

Základní data oddělení			
vedoucí lékař	MUDr. Tomáš Scheithauer		
celkem lékařů	1,59	celkem sester	13,00
Počet vyšetření	5 865	počet anestezií	2 501

Oddělení ARIM je nelůžkové oddělení, zajišťující provoz anesteziologické ambulance, anesteziologických pracovišť na jednotlivých operačních, ambulantních a zákrových sálech, provoz dospávacích pokojů a konziliární spolupráci na společné jednotce intenzivní péče chirurgických oborů, včetně garance péče o resuscitační pacienty.

### 9.4.2. Centrální operační sály

Centrální operační sály slouží všem operačním oborům Nemocnice Kadaň. Jedná se o komplex 4 operačních sálů, které využívají obory chirurgie, ortopedie,

urologie a gynekologie. Komplex operačních sálů je plně klimatizován. Dva sály jsou vyčleněny pro čisté výkony (např. plastické operace), z toho jeden super čistý s odděleným přísnějším režimem pro potřebu kostní operativy a výkony náhrad velkých kloubů. Krom plánované operativy v běžné pracovní době, je zajištěn plný celodenní pohotovostní provoz pro řešení akutních a neodkladných zdravotních stavů.

Na operačních sálech jsou dodržována a plněna přísná hygienicko – epidemiologická pravidla, která jsou dána povahou provozu, stavebně technickým řešením, provozním řádem COS.

### 9.4.3. Radiodiagnostické oddělení – RDG oddělení

Základní data oddělení			
vedoucí lékař	MUDr. Milan Mazura		
celkem lékařů	2,40	celkem laborantů	6,75
počet skiagrafičtých vyšetření	29 458	počet skiaskopických vyšetření	36
počet CT vyšetření	1 621	počet sonografických vyšetření	7 692

Radiodiagnostické oddělení zajišťuje základní a některá speciální radiodiagnostická vyšetření pro spádovou oblast Nemocnice Kadaň. Své služby poskytuje nejenom vlastní nemocnici ale i většině dalších zdravotnických subjektů ve spádové oblasti. Radiodiagnostika je umístěna centrálně v části komplementu, který navazuje na ambulantní i nemocniční část monobloku nemocnice.

RDG oddělení nemocnice zajišťuje také provoz detašovaného pracoviště v Klášterci nad Ohří s omezeným sortimentem prováděných vyšetření (pouze skiagrafičtá vyšetření bez použití kontrastních látek).

Centrální pracoviště v Kadani provádí veškerá skiaskopická a skiagrafičtá vyšetření skeletu a měkkých částí, skiaskopická vyšetření trávicího traktu, urologického traktu, cévního a nervového systému s použitím kontrastních látek, sonografická vyšetření včetně barevné doplerova zobrazení a je vybaveno zařízením pro digitalizaci rentgenového a sonografického obrazu. Součástí oddělení je pracoviště počítačové tomografie s nabídkou komplexního sortimentu CT vyšetření.

Na pracovišti je také prováděn sortiment některých terapeutických zákroků s využitím rentgenového nebo sonografického zobrazení a zároveň je zajištěn provoz skiaskopie a skiagrafie na operačních sálech a u lůžka.

### 9.4.4. Oddělení klinické biochemie a hematologie a imunologie (OKBHI)

Základní data oddělení			
vedoucí oddělení	RNDr. Petr Kelbich		
celkem VŠ pracovníků + lékařů	2,50	celkem laborantů	12,00
počet biochemických vyšetření	172 519	počet hematologických vyšetření	22 071
počet imunologických vyšetření	11 602	počet výkonů krevního skladu	3 211
počet výkonů toxikologie	1 579	počet výkonů farmakologie	0
počet univer. mezioborové výkony	61 142	nukl. bioch. + cytologie	16 740

Oddělení klinické biochemie a hematologie sdružuje pracoviště klinické biochemie, hematologie, imunochemie a zajišťuje provoz transfusního odběrového centra a krevního skladu. Své služby poskytuje nejenom vlastním lůžkovým a ambulantním pracovištím nemocnice, ale i většině dalších zdravotnických subjektů ve spádové oblasti. Laboratoř je umístěna centrálně v části komplementu, který navazuje na ambulantní i nemocniční část monobloku nemocnice.

Laboratoř je vybavena biochemickými, hematologickým a imunologickým analyzátořem s přímým napojením na PC a veškerou další moderní přístrojovou technikou potřebnou pro kvalitní provedení daného sortimentu vyšetřeni. Data laboratoře jsou vedena počítačově pomocí komplexního laboratorního informačního systému.

Součástí oddělení klinické biochemie a hematologie je i detašované pracoviště v Klášterci nad Ohří s omezeným sortimentem prováděných vyšetřeni na místě, které slouží především jako odběrové místo pro tuto oblast.

## **9.5. Kvalita zdravotní péče**

Kvalitě zdravotní péče je v nemocnici věnována významná pozornost a pro její hodnocení jsou v organizaci zavedeny některé organizační a statistické postupy.

Nemocnice Kadaň již několik let sleduje nákladovost a procesy jednotlivých léčebných částí, jako jedno z hlavních kritérií kvality léčby, kterou poskytuje. Lze tak porovnávat vlastní postupy s postupy, standardizovanými z dat stejné skupiny nemocnic. Tato data získaná z běžných výkazů nemocnice (dávky pojišťovně, účetní doklady, ÚZIS) z jednotlivých nákladových středisek jsou zpracována NIS a to umožňuje sledovat průběh léčby každého případu jak z hlediska klinického, tak nákladového a vyhledávat případy, které se vymykají standardizovaným postupům. Tyto případy nebo skupiny případů v kostře klasifikace DRG jsou pak analyzovány a ze závěrů takové analýzy je možno činit jisté zobecňující závěry, zejména pokud se některé případy kumulují. Výsledná data jsou prezentována na firemním intranetu a přístupná všem zaměstnancům. Tím je vytvořena zpětná vazba, nezbytná pro řízení procesů a zlepšování stávajícího stavu. Na základě prováděných analýz jsou pak modifikovány postupy, které se ukázaly být neúspěšnými a podporovány procesy úspěšné.

Ke kvalitě zdravotní péče přispívají vzdělávací procesy, které jsou v nemocnici velmi významné. Organizace vlastních seminářů středních zdravotnických pracovníků umožňuje plnění všech nároků uložených zákonem. Nemocnice plně podporuje postgraduální výchovu lékařů.

Nemocnice je akreditována pro postgraduální výchovu lékařů v oborech gynekologie a porodnictví, chirurgie, ortopedie a dětském lékařství.

Laboratorní provozy nemocnice byly akreditovány nornou ISO 15189

Některá pracoviště se podílejí i na významných aktivitách mimo nemocnici, přednášejí, publikují v ČR i zahraničí. Zde jsou velmi významné aktivity RNDr. Petra Kelbicha, vedoucího oddělení OKBHI.

Jednou za 2 roky nemocnice pořádá „Kadaňské sesterské dny“, velmi významnou vzdělávací akci pro zdravotní sestry z celé ČR. V letošním roce byly sesterské dny věnovány výživě pacientů.

Jsou uzavřeny smlouvy o postgraduálním vzdělávání lékařů, praktické výuce mediků a grantové politice mezi nemocnicí Kadaň, 3. lékařskou fakultou UK a FN Královské Vinohrady.

## **9.6. Dotazníkové šetření spokojenosti pacientů**

Jednou z velmi důležitých součástí sledování kvality je i získávání informací o spokojenosti pacientů. Za tím účelem jsou v nemocnici dlouhodobě sledovány výsledky sběru dat z dotazníkové akce. O odpovědi na systém dotazů sloužících k zjištění spokojenosti a nespokojenosti klientů nemocnice je požádán každý hospitalizovaný. Dotazník je zcela anonymní a návratnost se pohybuje okolo 50

procent. Výsledky tohoto sledování jsou jednou ze základních podmínek hodnocení konkrétního pracoviště a jsou určující i pro případné finanční hodnocení vedoucích pracovníků

## 10. Výhled a vývoj od 31. 12. 2014 do doby zpracování této zprávy

Definitivní dodatky o úhradě zdravotní péče na rok 2015 nebyly zatím podepsány se žádnou zdravotní pojišťovnou i když některé pojišťovny tyto dodatky již předložily. Zatím byla zahájena jednání o jejich definitivním znění. Financování probíhá opět pouze zálohově.

Došlo k navýšení mezd lékařů a ostatních pracovníků nemocnice zhruba o 3% z důvodu příznivé výše zálohových úhrad od zdravotních pojišťoven a pozitivního ekonomického výhledu na rok 2015.

Zálohové úhrady zdravotních pojišťoven jsou vyšší než v roce 2014, ovšem ne stále v dostatečné výši.

K 28.2.2015 bylo dosaženo kladného hospodářského výsledku a jsou reálné předpoklady, že stejné to bude za celý rok 2015.

V Kadani dne 29. 4. 2015



**MUDr. Josef Mašek**

jednatel Nemocnice Kadaň s.r.o.

## 11.Přílohy

číslo 1  
číslo 2  
číslo 3  
číslo 4

Výkaz zisku a ztrát k 31. 12. 2014  
Rozvaha k 31. 12. 2014  
Příloha k účetní závěrce  
Výrok auditora