



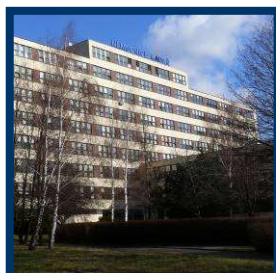
**Nemocnice Kadaň s.r.o.**  
Golovinova 1559, 432 01 Kadaň  
telefon: +420 474944111, fax: +420 474333935  
email: [posta@nemkadan.cz](mailto:posta@nemkadan.cz), web: <http://www.nemkadan.cz>



# **Nemocnice Kadaň s.r.o.**

## **Výroční zpráva**

### **za rok 2015**



# Obsah

1.	Základní údaje o společnosti .....	3
1.1.	Základní informace .....	3
1.2.	Charakteristika .....	3
2.	Úvodní slovo ředitele .....	4
3.	Vedení a orgány společnosti k 31.12.2015 .....	5
3.1.	Valná hromada.....	5
3.2.	Vedení.....	5
3.3.	Dozorčí rada .....	5
3.4.	Vedoucí pracovníci správy, technického a ekonomického zabezpečení .....	5
3.5.	Vedoucí pracovníci lůžkových oddělení .....	5
3.6.	Vedoucí pracovníci oddělení komplementu.....	5
5.	Zpráva o vztazích .....	6
5.1.	Úvod.....	6
5.1.1.	Ovládaná osoba.....	6
5.1.2.	Ovládající osoba .....	6
5.1.3.	Osoby ovládané ovládající osobou.....	6
5.2.	Úloha ovládané osoby .....	6
5.3.	Způsob a prostředky ovládaní .....	6
5.4.	Smlouvy (dohody) uzavřené mezi propojenými osobami.....	7
5.5.	Jiné právní úkony mezi propojenými osobami.....	7
5.6.	Ostatní opatření mezi propojenými osobami .....	7
5.7.	Závěr .....	7
6.	Organizační struktura .....	8
7.	Významné události roku 2015 .....	9
8.	Zpráva jednatele o podnikatelské činnosti a stavu majetku společnosti Nemocnice Kadaň s.r.o. ....	10
8.1.	Personalistika.....	10
8.2.	Zdravotnické ukazatele.....	10
8.3.	Lůžkový fond.....	10
8.4.	Ekonomické ukazatele.....	10
8.4.1.	Celkový výsledek .....	10
8.4.2.	Přímé náklady .....	10
8.4.3.	Přímé výnosy .....	11
8.4.4.	Krátkodobé závazky k 31. 12. 2015.....	11
8.4.5.	Krátkodobé pohledávky k 31. 12. 2015 – brutto stav. ....	11
8.4.6.	Opravy a údržba majetku za rok 2015.....	12
8.4.7.	Dlouhodobý hmotný a nehmotný majetek (investice) v roce 2015 (po odečtení dotace).....	12
8.4.8.	Kontrola a audit.....	12
8.4.9.	Sponzorské dary a provozní dotace v roce 2015 .....	12
8.4.10.	Významní sponzoři .....	12
9.	Zdravotní péče.....	13
9.1.	Lůžková oddělení.....	13
9.1.1.	Gynekologicko – porodnické oddělení .....	13
9.1.2.	Chirurgické oddělení .....	13
9.1.3.	Interní oddělení .....	14
9.1.4.	Jednotka intenzivní a resuscitační péče (JlaRP).....	14
9.1.5.	Ortopedické oddělení .....	14
9.1.6.	Pediatrické oddělení .....	15
9.2.	LDN.....	15
9.3.	Ambulantní část .....	15
9.4.	Komplement.....	15
9.4.1.	Oddělení ARIM a centrální operační sály.....	15
9.4.2.	Centrální operační sály.....	16
9.4.3.	Radiodiagnostické oddělení – RDG oddělení.....	16
9.4.4.	Oddělení klinické biochemie a hematologie a imunologie (OKBHI).....	16
9.5.	Kvalita zdravotní péče .....	17
9.6.	Dotazníkové šetření spokojenosti pacientů .....	17
10.	Výhled a vývoj od 1. 1. 2016 do doby zpracování této zprávy .....	18
11.	Přílohy.....	19

# 1. Základní údaje o společnosti

## 1.1. Základní informace

Název	Nemocnice Kadaň s.r.o.
Sídlo	Golovinova 1559, 432 01 Kadaň
Společnost zapsána u OR	Krajského soudu v Ústí nad Labem oddíl C, vložka 20011
Datum zápisu do OR	23. prosince 2003
Jednatel	MUDr. Josef Mašek
IČO	25479300
DIČ	CZ25479300
Předmět podnikání	Provozování nestátního zdravotnického zařízení Hostinská činnost Výroba, obchod a služby neuvedené v přílohách 1 až 3 živnostenského zákona
Společníci	Město Kadaň, obchodní podíl 100%
Základní kapitál	439 088 000 Kč
Bankovní spojení	ČSOB a.s, pobočka Kadaň
Číslo účtu	267178828/0300
Telefon	+420 474944111
Fax	+420 474333935
Email	posta@nemkadan.cz
Web	<a href="http://www.nemkadan.cz">http://www.nemkadan.cz</a>

## 1.2. Charakteristika

Nemocnice Kadaň s.r.o. je regionální ambulantní a lůžkové zdravotnické zařízení poskytující zdravotnické služby ve spádové oblasti Kadaně, Klášterce nad Ohří, Vejprt, Radonic a částečně Žatecka, Podbořanska a Lounska. Její služby jsou využívány také klienty z jiných částí ČR a cizinci.

Nemocnice Kadaň byla otevřena v roce 1978 jako monoblok, obsahující 17 hlavních částí. Areál zaujímá celkovou plochu 56 tisíc m<sup>2</sup>, z toho užitková plocha činí 27 132 m<sup>2</sup>. Nachází se v klidném prostředí na okraji města.

Nemocnice zajišťuje lůžkovou péči v oborech interna, chirurgie, ortopedie, gynekologie a porodnice, pediatrie, urologie, JlaRP a následnou péči v léčebně dlouhodobě nemocných. V současnosti disponuje kapacitou 230 lůžek. Všechna oddělení jsou vybavena moderní přístrojovou technikou a personálně zajištěna pro kvalitní péči o pacienty. Každé z lůžkových oddělení disponuje nabídkou nadstandardních pokojů hotelového typu, které byly vybudovány v minulých letech s přispěním sponzorů.

Operativa všech oborů je soustředěna do samostatné části moderně řešených, centrálních operačních sálů, s vybavením pro běžnou chirurgii, laparoskopické výkony i specializované výkony, včetně možnosti výkonů na velkých kloubech a traumatologické operativy.

V ambulantní části nabízí nemocnice péči v odborných ambulancích: interních (všeobecná interna, kardiologie, diabetologie, gastroenterologie), chirurgické, ortopedické a traumatologické, v ordinaci praktických a závodního lékaře, pediatrické, urologické a dalších. Zároveň poskytuje pro provoz privátních ambulancí a stomatologických služeb. V areálu polikliniky sídlí také lékárna. V roce 2014 byla v areálu nemocnice otevřena privátní dialýza.

Na úseku diagnostiky disponuje nemocnice radiodiagnostickým oddělením s možností komplexní RTG diagnostiky, včetně kompletu ultrazvukových metod, vyšetření CT přístrojem, jehož nejmodernější verze byla pořízena v závěru roku 2009.

Oddělení klinické biochemie a hematologie umožňuje, s výbavou moderními biochemickými, hematologickými a imunologickými analyzátoři, komplexní laboratorní služby, včetně provozu krevního skladu. Součástí tohoto oddělení je také moderní transfusní odběrové centrum spolupracující s FN Královské Vinohrady. V roce 2014 byla otevřena pobočka transfusního odběrového centra v areálu nemocnice v Žatci.

## 2. Úvodní slovo ředitele

Rok 2015 byl finančně stabilizovaný. Další regulací všech nákladů a mírným navýšením výkonů jsme dosáhli účetního zisku ve výši 1.536 tis. Kč.

V roce 2015 se podařilo udržet ekonomickou stabilitu i kvalitu poskytované péče a tím jsme vytvořili reálné předpoklady k návratu ke kladným hospodářským výsledkům.

V roce 2015 nedošlo k výraznému čerpání neplánovaných nákladů z důvodu velkých poruch, byly prováděny plánované opravy a údržba. Z dotace města Kadaň byly rekonstruovány další dva výtahy, v roce 2016 bude dokončena kompletní výměna výtahů. Byly opraveny chodníky a schodiště v areálu nemocnice, vystavěn nový heliport. Byla zahájena obnova zařízení stravovacího provozu, která bude dokončena v roce 2016.

Podařilo se uzavřít kolektivní smlouvu, kterou byl zachován v organizaci sociální smír. Mzdy kopírují průměry v ČR. Byla zvýšena úroveň mezd SZP a dalšího personálu. Průměrná mzda stoupla o 4,4 % a dosáhla 24 898 Kč.

V průběhu roku 2015 nebyly problémy způsobené pozdními platbami zdravotních pojišťoven. Problémy, které byly s dodatečnými regulacemi zálohově proplacené poskytnuté zdravotní péče, byly vyřešeny.

Výsledkem hospodaření nemocnice v roce 2015 je zisk ve výši 1 536 tis. Kč včetně zaúčtování odložené daně ve výši 1 296 tis. Kč a dohadných položek pasivních, z titulu zdravotní péče, ve výši 12 750 tis. Kč a dohadných položek aktivních, z titulu zdravotní péče, ve výši 1 mil. Kč., což je nutné vzhledem k předpokládaným platbám zdravotních pojišťoven dle platné úhradové vyhlášky.

Zisk bude použit na částečnou úhradu ztráty z minulých období, zbytek ztráty zůstane neuhrazen do dalšího období. Finančně se zisk projevil zvýšením finanční rezervy.

Trvajícím problémem je nedostatek vlastních finančních prostředků pro velké investice a opravy. V roce 2015 nám velmi významně pomohlo město Kadaň a stejná výše příspěvku byla odsouhlasena i v letošním roce.

Velmi obtížné je získávání plně kvalifikovaných lékařů i kvalifikovaných středních zdravotnických pracovníků. K problémům přispívá špatný systém vzdělávání a celkový nedostatek lékařů v ČR. Na zlepšení této situace se stále podílí spolupráce s Fakultní nemocnicí Královské Vinohrady. Lékaři FNKV pracují v Kadani a postgraduální vzdělávání lékařů nemocnice se uskutečňuje ve FNKV. Nově se potýkáme s problémem nedostatku zdravotních sester a s jejich velkou fluktuací.

I v roce 2015 jsme udrželi první místo v kraji v anketě pacientů i finančního zdraví, kterou celostátně organizuje HC-Institute. V rámci ČR jsme se umístili ve všech anketách v popředí žebříčků a nemocnice byla vyhodnocena ve finančním zdraví nemocnic zřizovaných městy na 1. místě.

**MUDr. Josef Mašek**

ředitel Nemocnice Kadaň s.r.o.

### **3. Vedení a orgány společnosti k 31.12.2015**

#### **3.1. Valná hromada**

Funkci valné hromady vykonává Rada města Kadaně.

#### **3.2. Vedení**

jednatel MUDr. Josef Mašek

#### **3.3. Dozorčí rada**

dozorčí rada – předseda Mgr. Zdeněk Hosman  
dozorčí rada - členové PaedDr. Václav Homolka  
Mgr. Stanislav Hakl  
Ing. Kateřina Mazánková  
Mgr. Lenka Raadová  
MUDr. Pavel Skála  
Ing. Jindřiška Tejrovská  
PaedDr. Jiří Kulhánek  
Olga Zörklerová

#### **3.4. Vedoucí pracovníci správy, technického a ekonomického zabezpečení**

ředitel MUDr. Josef Mašek  
hlavní sestra Anna Melicharová  
oddělení DZS Josef Braunstein  
oddělení ekonomické Zuzana Huňatová  
oddělení léčebné výživy Jana Kančiová  
oddělení provozně-technické Jana Říhová  
oddělení správy IT Ing. Jiří Vlas

#### **3.5. Vedoucí pracovníci lůžkových oddělení**

gynekologie a porodnice MUDr. Aleš Padrta  
chirurgie MUDr. Vladimír Lebeda  
interna MUDr. Pavel Skála  
LDN MUDr. Zdeňka Silovská  
ortopedie MUDr. Václav Silovský  
pediatrie MUDr. Patricie Kotalíková

#### **3.6. Vedoucí pracovníci oddělení komplementu**

ARIM a centrální operační sály MUDr. Jaroslava Vodrážková  
OKBH Mgr. Martin Krušina  
RDO MUDr. Milan Mazura

## 5. Zpráva o vztazích

Zpráva statutárního orgánu společnosti o vztazích mezi ovládající osobou a osobou ovládanou a mezi ovládanou osobou a osobami ovládanými stejnou ovládající osobou za uplynulé účetní období, tj. za období od 1. 1. 2015 do 31. 12. 2015 podle ustanovení § 82. a násl. Zákona č. 90/2012 Sb., o obchodních korporacích.

### 5.1. Úvod

V souladu s ustanovením § 82 odst. (1), zákona č.90/2012 Sb., o obchodních korporacích, v platném znění, předkládá jednatel společnosti tuto zprávu.

Struktura vztahů mezi osobami uvedenými v § 82 odst (1) zákona č. 90/2012 Sb.

#### 5.1.1. Ovládaná osoba

Název	Nemocnice Kadaň s.r.o.
Sídlo	Golovinova 1559, Kadaň, PSČ 432 01
IČ	25479300

#### 5.1.2. Ovládající osoba

Název	Město Kadaň
Sídlo	Mírové náměstí 1, Kadaň, PSČ 432 01
IČ	00261912

#### 5.1.3. Osoby ovládané ovládající osobou

Tepelné hospodářství Kadaň s.r.o.	100 %	IČ: 25439774
Technické služby Kadaň s. r. o.	100 %	IČ: 25441094
Kabelová televize Kadaň a.s.	100 %	IČ: 46709584

#### Příspěvková organizace

Kulturní zařízení Kadaň, Čechova 147, Kadaň  
Městská správa sociálních služeb Kadaň, Věžní 958  
Dům dětí a mládeže Šuplík Kadaň, ul. Jana Roháče 1381  
Základní umělecká škola Klementa Slavického, Kadaň  
Základní škola Kadaň, ul. Školní 1479, okr. Chomutov  
Základní škola Rudolfa Koblice , Pionýrů 1102, okr. Chomutov  
Základní škola Kadaň, ul. Chomutovská 1683, okr. Chomutov  
Základní škola Kadaň, Na Podlesí 1480, okr. Chomutov  
Základní škola a mateřská škola při nemocnici, Kadaň, Chomutovská 1289  
Mateřská škola Olgy Havlové Kadaň, ul. Kpt. Jaroše 581, 432 01 Kadaň, příspěvková organizace  
Mateřská škola, ul. Žitná 615, 432 01 Kadaň, příspěvková organizace  
Mateřská škola, ul. Klášterecká 1557, 432 01 Kadaň, příspěvková organizace  
Mateřská škola, ul Husova 1337, 432 01 Kadaň, příspěvková organizace  
Mateřská škola, ul. Na Podlesí 1481, 432 01 Kadaň, příspěvková organizace  
Mateřská škola, ul. Kpt. Jaroše 1554, 432 01 Kadaň, příspěvková organizace

Ovládaná osoba, ovládající osoba a osoby ovládané ovládající osobou jsou dále označovány jako „propojené osoby“.

### 5.2. Úloha ovládané osoby

Majetkový podíl ovládající osoby v ovládané osobě činí 100 %. Ovládaná osoba nemá majetkový podíl v žádné z propojených osob. Mezi ovládanými osobami nejsou uzavřeny žádné nestandardní smluvní vztahy. Nemocnice Kadaň s.r.o. je poskytovatelem zdravotních služeb podle zákona 372/2011 Sb.

### 5.3. Způsob a prostředky ovládnání

Ovládnání ovládající osoby se uskutečňuje jednáním rady města v působnosti valné hromady společnosti. Na hospodaření nemocnice a veškerou její činnost dohlíží prostřednictvím dozorčí rady, jejíž všichni členy jmenuje a odvolává.

## 5.4. Smlouvy (dohody) uzavřené mezi propojenými osobami

Seznam smluv a dohod uzavřených mezi ovládanou společností a propojenými osobami

Město Kadaň

- Smlouva o výpůjčce souboru movitých věcí z 31. 12. 2003
- Smlouvy o poskytnutí dotace (příspěvku) na provoz, investice a na APP
- Smlouva na připojení PCOO
- Smlouva na pronájem parkoviště před nemocnicí
- Smlouva na umístění kamerového systému Městské policie a antén MKDS
- Smlouva na pronájem parkoviště u dětského oddělení
- Pojištění majetku

Tepelné hospodářství Kadaň, s.r.o., Chomutovská čp. 1254, Kadaň

- Smlouva o dílo č. 211/98 ze dne 1. 1. 2004 - dodávka a odběr tepla

Technické služby Kadaň, s.r.o., Polní čp. 1900, Kadaň

- Smlouva o dílo č. 140 ze dne 8. 3. 2002 – odběr komunálního odpadu
- Smlouva o dílo č. 41 ze dne 4. 2. 2002 – odstranění nebezpečného odpadu „N“
- Smlouva o dílo ze dne 4. 2. 2003 – odebírání a uskladňování odpadu kategorií „O“
- Kupní smlouva ze dne 16. 6. 2003 - o dodávkách motorové nafty

Kabelová televize, a.s., Jungmannova 742, Kadaň

- Smlouva o poskytování Internetu po síti Kabelové televize, a.s. ze dne 1. 1. 2004
- Smlouva na pronájem nebytových prostor

Městská správa sociálních služeb Kadaň, Věžní 958, Kadaň

- Smlouva nájemní č. 54 ze dne 1. 1. 2005 – pronájem nebytových prostor

Základní škola a mateřská škola při nemocnici, Kadaň, Chomutovská 1289, Kadaň

- Smlouva nájemní č. 70 ze dne 1. 1. 2005 – pronájem nebytových prostor

## 5.5. Jiné právní úkony mezi propojenými osobami

V rozhodném období nebyly učiněny žádné jiné právní úkony mezi ovládanou společností a ostatními propojenými osobami.

## 5.6. Ostatní opatření mezi propojenými osobami

V rozhodném období nebyla učiněna žádná opatření mezi ovládanou osobou a ostatními propojenými osobami.

## 5.7. Závěr

Ze vztahů mezi osobami uvedenými v § 89 odst. (1) zákona č. 90/2012 Sb. neplynou pro společnost žádné výhody ani nevýhody.

Jednatel společnosti na základě výše uvedeného obsahu zprávy konstatuje, že v období od 1. 1. 2015 do 31. 12. 2015 nevznikla společnosti žádná újma vyplývající ze vztahů mezi propojenými osobami.

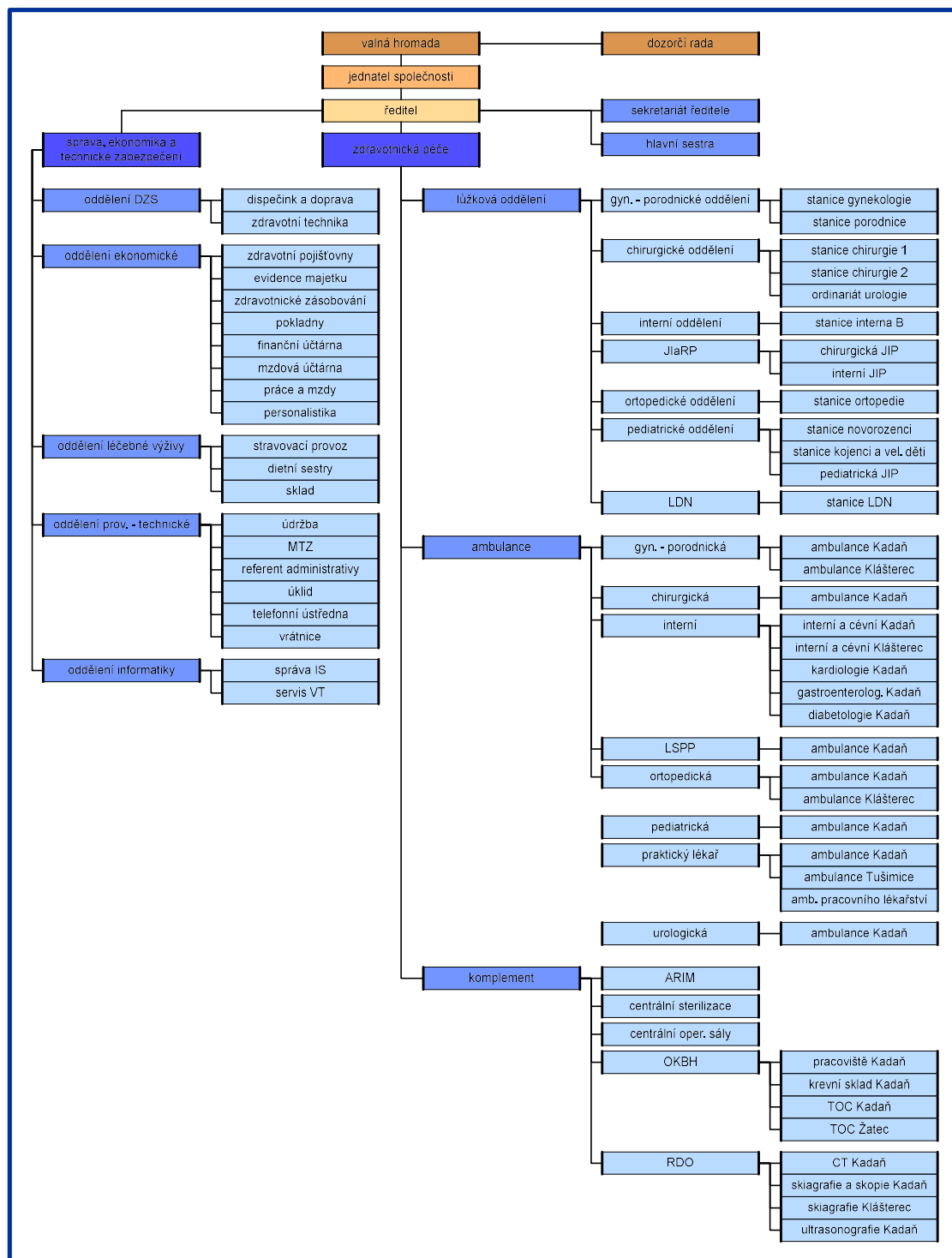
V Kadani dne 1. 3. 2016

Za statutární orgán společnosti

**MUDr. Josef Mašek**

jednatel Nemocnice Kadaň s.r.o.

## 6. Organizační struktura





## 7. Významné události roku 2015

- Zlepšení ekonomické stability nemocnice.
- Udržení přiměřené přístrojové vybavenosti nemocnice.
- Personální stabilizace.
- Podařilo se, z vlastních zdrojů a příspěvku města Kadaň, v přiměřené míře provádět údržbu zařízení a budov a investovat do nákupu zdravotnické techniky
- Společnost v průběhu roku 2015 nevykazovala aktivity v oblasti výzkumu a vývoje.
- Společnost v průběhu roku plnila standardním způsobem své povinnosti vyplývající v oblasti ochrany životního prostředí a pracovněprávních vztahů.
- Společnost nemá k datu 31. 12. 2015 zřízenou svou organizační složku v tuzemsku ani v zahraničí.

## 8. Zpráva jednatele o podnikatelské činnosti a stavu majetku společnosti Nemocnice Kadaň s.r.o.

### 8.1. Personalistika

	31.12.2014	31.12.2015	index 15/14
Zaměstnanci celkem (v přepočteném stavu)	340,64	335,54	

### 8.2. Zdravotnické ukazatele

	31.12.2014	31.12.2015	index 15/14
Počet hospitalizovaných pacientů (hospitalizací)	9299	8994	96,7%
Počet operací	1947	1920	98,6%
Počet ambulantních vyšetření	171154	104914	61,2%
Průměrná ošetrovací doba	4,87	4,83	99,1%
Počet ošetrovacích dnů	5 0273	4 8551	96,5%
Úmrtnost	2,1%	2,2%	

### 8.3. Lůžkový fond

Celkový počet lůžek ke dni	31.12.2014	31.12.2015	index 15/14
interní oddělení ( z toho JIP)	40 (5)	40 (5)	100,00
chirurgické oddělení (z toho JIP)	50 (7)	50 (7)	100,00
ortopedické oddělení	28	28	100,00
gynekologicko - porodnické oddělení	40	40	100,00
pediatrické oddělení	30	30	100,00
novorozenecké oddělení	12	12	100,00
LDN	30	30	100,00
<b>Celkem (z toho JIP)</b>	<b>230 (12)</b>	<b>230 (12)</b>	<b>100,00</b>

### 8.4. Ekonomické ukazatele

#### 8.4.1. Celkový výsledek

	v tis. Kč 31.12.2014	v tis. Kč 31.12.2015	Index 15/14
<b>Hospodářský výsledek</b>	<b>5.694</b>	<b>1.536</b>	
Celkové náklady:	207.893	211.932	
Z toho osobní	132.538	136.015	
Celkové výnosy:	213.587	213.468	
Z toho dotace na provoz	8.317	6.268	
Celkové investice	7.262	9.216	
Průměrná mzda v Kč	23 826	24 898	

Nemocnice Kadaň s.r.o. vykazuje za rok 2015 zisk ve výši **1,536 tis. Kč**.

#### 8.4.2. Přímé náklady

Celkové přímé náklady na provoz v roce 2015 činily **211.932 tis. Kč**. Přehled přímých nákladů v členění podle jednotlivých nákladových skupin je uveden v následující tabulce:

Účtová skupina	rok 2015 (v tis. Kč)
	Skutečnost
50 spotřebované nákupy	45.440
51 služby	17.509
52 osobní náklady	136.014

53 daně a poplatky	37
54 ostatní náklady	3.045
55 odpisy (změna stavu rezerv a opravných položek)	8.538
56 úroky a bankovní poplatky	53
59 daň z příjmu – odložená daň	1.296
5 přímé náklady celkem	211.932

### 8.4.3. Přímé výnosy

Celkové přímé výnosy za rok 2015 činily **213.468 tis. Kč**. Přehled přímých výnosů v členění podle jednotlivých výnosových skupin je uveden v následující tabulce.

Účtová skupina	rok 2015 (v tis. Kč)
	Skutečnost
60 Tržby od zdrav. pojišťoven	189.838
60 Tržby za vlastní zdrav. výkony	7.099
60 Tržby za vlastní nezdav. výkony	2.182
60 Tržby za nájmy	6.185
60 Tržby za nadstandardní pokoje	1.446
64 Ostatní výnosy	239
64 Provozní dotace	6.268
66 Úroky	211
68 Mimořádné výnosy minul. období	0
6 Přímé výnosy celkem	213.468

### 8.4.4. Krátkodobé závazky k 31. 12. 2015

krátkodobé závazky vůči	v tis. Kč
dodavatelům	4.297
zaměstnancům	6.727
sociálnímu a zdravotnímu pojištění	3.874
ostatním	14.260
<b>Celkem</b>	<b>29.158</b>

struktura krátkodobých závazků vůči dodavatelům	v tis. Kč
ve lhůtě splatnosti	29.158
do 30 dní po splatnosti	0
31 – 90 dní po splatnosti	0
91 a více po splatnosti	0
<b>Celkem</b>	<b>29.158</b>

Hodnotu závazků tvoří závazky k dodavatelům léků, zdravotnického materiálu a výplata mezd za měsíc prosinec. K datu zpracování této výroční zprávy byla celá hodnota závazku již ve lhůtě splatnosti uhrazena. Také ostatní závazky jsou ve lhůtě splatnosti, týkají se hlavně výplaty mzdy za měsíc prosinec a byly též v termínu uhrazeny.

### 8.4.5. Krátkodobé pohledávky k 31. 12. 2015 – brutto stav.

krátkodobé pohledávky	v tis. Kč
od zdravotních pojišťoven	16.714
ostatní	2.881
poskytnuté zálohy	109
<b>Celkem</b>	<b>19 704</b>

struktura krátkodobých pohledávek	v tis. Kč
ve lhůtě splatnosti	18 765
do 30 dní po splatnosti	185
31 a více dní po splatnosti	754
<b>Celkem</b>	<b>19 704</b>

#### 8.4.6. Opravy a údržba majetku za rok 2015

struktura opravy a údržby majetku [v tis. Kč]	skutečnost
budovy	637
vozový park	998
výtahy	86
zdravotní technika	1.086
Ostatní	2.500
<b>Celkem</b>	<b>5.307</b>

Tyto prostředky postačí pouze k řešení urgentních situací, nelze zajistit žádné velké preventivní opravy některých dožívajících částí budov, např. některých rozvodů vody, rekonstrukce výtahů, i když s některými již bylo započato z vlastních prostředků.

#### 8.4.7. Dlouhodobý hmotný a nehmotný majetek (investice) v roce 2015 (po odečtení dotace)

struktura investic [v tis. Kč]	pořizovací cena	poznámka
zdravotnická technika	3.961	
stroje a provozní přístroje	2.455	
inventář	1.648	
stavební a technické zhodnocení	974	
výpočetní technika (software)	178	
<b>Celkem</b>	<b>9.216</b>	

#### 8.4.8. Kontrola a audit

Účetní a ostatní výkazy, včetně výroku auditora jsou v přílohách této výroční zprávy.

Daňová problematika je konzultována a řešena s daňovým poradcem Ing. Karlem Bradou. Vnitřní ekonomické rozbory a problematiku pro organizaci zajišťuje Ing. Jiří Štěpánek.

#### 8.4.9. Sponzorské dary a provozní dotace v roce 2015

V průběhu roku byly přijaty sponzorské dary a provozní dotace na zdravotnické účely. Zcela zásadní význam má příspěvek města Kadaň a města Klášterec nad Ohří.

Sponzorské dary jsou účtovány na účet 413 – Ostatní kapitálové fondy a jejich celková výše v roce 2015 byla **109 tis. Kč**. Tato částka byla v minulosti podstatně vyšší.

Provozní dotace jsou účtovány na účet 649 – Provozní dotace a jejich celková výše činí **6.268 tis. Kč**.

#### 8.4.10. Významní sponzoři

Mezi nejvýznamnější sponzory nemocnice v roce 2015 patří:

- Pittsburgh Corning CR s.r.o

Nemocnice Kadaň s.r.o. tímto velmi děkuje sponzorům za poskytnuté sponzorské dary na zdravotnické účely, a tím i za projevenou důvěru v tuto nemocnici.

## 9. Zdravotní péče

### 9.1. Lůžková oddělení

#### 9.1.1. Gynekologicko – porodnické oddělení

Základní data oddělení			
přednosta oddělení	MUDr. Aleš Padrta		
počet stanic	2	počet lůžek	40
celkem lékařů	7,68	celkem sester	20,50
počet hospitalizací	1972	počet ošetřovacích dní	6970
využití lůžek (oblomnost)	47,74	průměrná ošetřovací doba	3,53
počet ambulantních ošetření	7130		
počet porodů	584	z toho počet porodů císař. řezem	124

Gynekologické oddělení zajišťuje komplexní péči v konzervativní i operační gynekologii. Jsou zde léčena ženská onemocnění zánětlivá, nádorová, některé vrozené vady a poruchy plodnosti. Kromě klasické operační léčby se provádí i miniinvazivní terapie a laparoskopie, hysteroskopie, kryoterapie a elektrodiatermokoagulace onemocnění děložního čípku.

Náplní činnosti porodnického oddělení je komplexní péče v těhotenství, při porodu a v šestinedělí. Jsou zde léčeny choroby přidružené k těhotenství, choroby komplikující těhotenství, porod a šestinedělí. Na porodním sále jsou vedeny porody fyziologické i komplikované. Na oddělení je zaveden kompletní systém péče o novorozence "rooming-in". Oddělení nabízí vedení porodu v epidurální analgezi (tzv. "bezbolestný porod"), přítomnost nastávajícího tatínka nebo jiné blízké osoby u porodu, možnost volby porodní polohy, případně hudby v průběhu porodu.

Součástí oddělení je také centrum aktivního porodu (CAP), které vychází z filosofie přirozeného porodu. Centrum je připraveno pro ženy, které přicházejí s myšlenkou, že by vlastně raději rodily doma, kdyby k tomu byly vytvořeny v našem státě podmínky, že ony jsou ty aktivní, že jsou ty, kdo určují, jak bude porod probíhat.

Oddělení zajišťuje těhotenské kurzy pro nastávající maminky a tatínky. Součástí oddělení je několik ambulancí, které ošetřují veškeré registrované pacientky, dispenzarizují onkologicky nemocné, těhotné a klimakterické ženy.

Gynekologicko-porodnice oddělení je plně akreditováno pro postgraduální vzdělání lékařů.

#### 9.1.2. Chirurgické oddělení

Základní data oddělení			
přednosta oddělení	MUDr. Vladimír Lebeda		
počet stanic	2	počet lůžek	43
celkem lékařů	8,40	celkem sester	32,38
počet hospitalizací	1879	počet ošetřovacích dní	8705
využití lůžek (oblomnost)	59,62	průměrná ošetřovací doba	4,63
počet ambulantních ošetření	21596		

Chirurgické oddělení existuje v nemocnici od jejího založení a v současné době funguje společně s urologickým ordinariátem. Oddělení poskytuje péči zahrnující všeobecně chirurgickou problematiku na úrovni malé nemocnice, tj. řeší problematiku břišní chirurgie, cévní chirurgie, nádorové chirurgie a traumatologie. Kromě toho provádí také vybrané operační výkony z plastické chirurgie, včetně rekonstrukčních operací ruky.

Na oddělení jsou neustále zaváděny nové vyšetřovací a operační techniky, klade se důraz na miniinvazivní postupy. Provádějí se laparoskopické operace, které jsou méně náročné pro pacienta.

Pro pacienty v těžkém stavu, po úrazech, těžkých operacích, nebo pro pacienty s přidruženými chorobami má chirurgické oddělení vybudovanou jednotku intenzivní péče, kde se o nemocné stará tým speciálně vyškolených zdravotnických pracovníků.

Součástí oddělení je chirurgická ambulance, která zajišťuje 24 hodin denně zdravotnickou službu.

### 9.1.3. Interní oddělení

Základní data oddělení			
přednosta oddělení	MUDr. Pavel Skála		
počet stanic	1	počet lůžek	35
celkem lékařů	11,38	celkem sester	25,75
počet hospitalizací	1818	počet ošetrovacích dní	9458
využití lůžek (obložnost)	76,21	průměrná ošetrovací doba	5,20
počet ambulantních ošetření	20619		

Interní oddělení zajišťuje komplexní léčebně preventivní péči, která vychází z koncepce odborů vnitřního lékařství. Jde především o včasnou a správnou diagnostiku, léčbu, určení prognózy, prevence vnitřních chorob, jejich následků a komplikací. Na oddělení jsou léčeni především pacienti s nemocemi kardiovaskulárního systému. Oddělení také poskytuje konziliární služby pro celou lůžkovou část nemocnice.

Jednotka intenzivní péče je věnovaná nemocným s akutním interním onemocněním. Přístrojové vybavení a odborná kvalifikace personálu umožňuje poskytovat kvalitní intenzivní péči.

V ambulantní části je vedle základní interní ambulance také ambulance pro předoperační vyšetření a diabetologická ambulance.

Samostatným pracovištěm je gastroenterologická ambulance, kde jsou též prováděna endoskopická vyšetření (gastroskopie, kolonoskopie a některé vybrané výkony). Pracoviště je vybaveno špičkovou technikou firmy Olympus.

### 9.1.4. Jednotka intenzivní a resuscitační péče (JlARP)

Základní data oddělení			
stanice chirurgického JIPu	1	počet lůžek	7
stanice interního JIPu	1	počet lůžek	5

V roce 1997 v důsledku zákonných změn došlo ke zrušení lůžkového anesteziologicko-resuscitačního oddělení a následně vzniku multidisciplinární jednotky intenzivní a resuscitační péče. Jde o prostorově a organizačně integrovanou JIP interních a chirurgických oborů, přičemž v péči lékařů ARIM jsou pacienti na 2 resuscitačních lůžkách. JlARP je vybavena pro poskytování intenzivní péče. Základní životní funkce jsou trvale sledovány moderními přístroji. Lůžka resuscitační péče jsou vybavena monitorovací technikou, která umožňuje kromě standardního monitorování vitálních funkcí také invazivní monitorování arteriálního tlaku a centrálního venózního tlaku.

### 9.1.5. Ortopedické oddělení

Základní data oddělení			
přednosta oddělení	MUDr. Václav Silovský		
počet stanic	1	počet lůžek	28
celkem lékařů	4,97	celkem sester	9,00
počet hospitalizací	1094	počet ošetrovacích dní	6952
využití lůžek (obložnost)	68,0	průměrná ošetrovací doba	6,35
počet ambulantních ošetření	10999		

Ortopedické oddělení poskytuje odbornou specializovanou péči dětem i dospělým s chorobami a úrazy pohybového aparátu. Odborná ortopedická péče je zde poskytována všem potřebným nemocným, bez ohledu na zvyklé administrativní regionální členění.

Při léčení hospitalizovaných nemocných je kladen důraz na operační řešení chorob a úrazů pohybového aparátu. K těmto účelům je k dispozici samostatný supersterilní operační sál s moderním přístrojovým i nástrojovým vybavením. Spolupráce s tuzemskými i zahraničními zdravotnickými firmami je základem pro možnost využití širokého sortimentu implantátů a náhrad kloubních a jejich optimální volby individuálně pro každého nemocného. Oddělení provádí široké spektrum operačních výkonů.

Zvláštní důraz se věnuje implantacím kloubních náhrad, artroskopiím kolenních a ramenních kloubů a operačnímu řešení zlomenin dlouhých kostí. Na oddělení pacienti rehabilitují pod odborným dohledem rehabilitačních pracovníků a s využitím nejmodernějších rehabilitačních pomůcek, které jsou obrovským přínosem pro uvolňování pohybů v kolenních, kyčelních a ramenních kloubech po jejich operacích. Samozřejmostí je následná ambulantní péče, v případě potřeby zajištění

hospitalizace na lůžkovém rehabilitačním oddělení nebo odeslání nemocného k lázeňské léčbě. Součástí oddělení je také ortopedická ambulance.

### 9.1.6. Pediatrické oddělení

Základní data oddělení			
přednosta oddělení	MUDr. Patricie Kotalíková		
počet stanic	3	počet lůžek	42
celkem lékařů	4,23	celkem sester	19,00
počet hospitalizací	2007	počet ošetrovacích dní	6924
využití lůžek (oblomnost)	63,23	průměrná ošetrovací doba	3,45
počet ambulantních ošetření	1800		

Pediatrické oddělení poskytuje služby dětským a dospívajícím pacientům ve věku od 0 – 19 let, na stanicích novorozenců, kojenců, velkých dětí a stanici intenzivní péče. Na oddělení jsou hospitalizovány děti s interním onemocněním a ve spolupráci s ostatními obory (chirurgie, ortopedie, ORL) také děti, které vyžadují chirurgický zákrok nebo interdisciplinární péči.

U pacientů s ohrožením vitálních funkcí je zajištěna intenzivní péče a oddělení je přizpůsobeno pro hospitalizaci dítěte spolu s rodinným příslušníkem. Významnou částí provozu je i péče o novorozence. V roce 1999 získala nemocnice mezinárodně uznávaný titul Baby - Friendly Hospital a oddělení zajišťuje od roku 2007 provoz Babyboxu.

Součástí pediatrického oddělení je i mateřská školka a škola, kde pedagog plní i roli herního terapeuta a dokáže děti přístupnou formou seznámit s léčbou či případnými zákroky a tak je zbavit strachu z jim neznámých výkonů. Oddělení zajišťuje provoz specializované pediatrické ambulance, včetně sonografické a fibroskopické diagnostiky.

## 9.2. LDN

Základní data oddělení			
vedoucí lékař	MUDr. Zdeňka Silovská		
počet stanic	1	počet lůžek	30
celkem lékařů	1,00	celkem sester	12,00
počet hospitalizací	224	počet ošetrovacích dní	9542
využití lůžek (oblomnost)	87,10	průměrná ošetrovací doba	42,60

Léčebna dlouhodobě nemocných zajišťuje lékařskou, ošetrovatelskou a rehabilitační péči, pro nemocné se stanovenou diagnózou a po odeznění akutní fáze onemocnění. Přijímání jsou pacienti, kteří vyžadují dlouhodobější doléčení, léčebně rehabilitační program s perspektivou propuštění. Léčebný a rehabilitační program je vypracován individuálně po komplexním posouzení pacienta. Indikací k pobytu jsou takové fáze onemocnění, kdy je diagnostický proces víceméně uzavřen a terapie již nevyžaduje pobyt na tzv. akutním oddělení. Jedná se o stavy, u nichž je možno předpokládat, že terapie a intenzivní rehabilitace povedou k významnému zlepšení zdravotního stavu a soběstačnosti.

Typickými indikacemi pro tato oddělení jsou například stavy po fraktuře krčku kosti stehenní k rehabilitaci či stavy po jiných poraněních k rehabilitaci, stav po cévní mozkové příhodě, kdy byla již diagnóza stanovena a odezněla akutní fáze, multimorbidita vyššího věku, kdy došlo ke zhoršení soběstačnosti, avšak intenzivní rehabilitací je možno zvrátit hrozící závislost a opět dosáhnout soběstačnosti pacienta. Délka pobytu pacientů se pohybuje dle zdravotního stavu, maximálně 3 měsíce.

## 9.3. Ambulantní část

Nemocnice Kadaň je provozovatelem řady odborných ambulancí, a to především ambulancí oborů navazujících na lůžkovou péči, často členěných na další specializace jako např. interní, diabetologická, gastroenterologická, kardiologická, které přímo spadají pod interní primariát, ordinace chirurgická, urologická, ortopedická, gynekologicko-porodnická a pediatrická.

## 9.4. Komplement

### 9.4.1. Oddělení ARIM a centrální operační sály

Základní data oddělení			
------------------------	--	--	--

vedoucí lékař	MUDr. Jaroslava Vodrážková		
celkem lékařů	2,86	celkem sester	12,00
počet vyšetření	7691	počet anestesii	2290

Oddělení ARIM je nelůžkové oddělení, zajišťující provoz anesteziologické ambulance, anesteziologických pracovišť na jednotlivých operačních, ambulantních a zákrových sálech, provoz dospávacích pokojů a konziliární spolupráci na společné jednotce intenzivní péče chirurgických oborů, včetně garance péče o resuscitační pacienty.

#### 9.4.2. Centrální operační sály

Centrální operační sály slouží všem operačním oborům Nemocnice Kadaň. Jedná se o komplex 4 operačních sálů, které využívají obory chirurgie, ortopedie, urologie a gynekologie. Komplex operačních sálů je plně klimatizován. Dva sály jsou vyčleněny pro čisté výkony (např. plastické operace), z toho jeden super čistý s odděleným přísnějším režimem pro potřebu kostní operativy a výkony náhrad velkých kloubů. Krom plánované operativy v běžné pracovní době, je zajištěn plný celodenní pohotovostní provoz pro řešení akutních a neodkladných zdravotních stavů.

Na operačních sálech jsou dodržována a plněna přísná hygienicko – epidemiologická pravidla, která jsou dána povahou provozu, stavebně technickým řešením, provozním řádem COS.

#### 9.4.3. Radiodiagnostické oddělení – RDG oddělení

Základní data oddělení			
vedoucí lékař	MUDr. Milan Mazura		
celkem lékařů	2,63	celkem laborantů	7,75
počet skiagrafičtých vyšetření	28705	počet skiaskopických vyšetření	0
počet CT vyšetření	1912	počet sonografických vyšetření	7251

Radiodiagnostické oddělení zajišťuje základní a některá speciální radiodiagnostická vyšetření pro spádovou oblast Nemocnice Kadaň. Své služby poskytuje nejenom vlastní nemocnici ale i většině dalších zdravotnických subjektů ve spádové oblasti. Radiodiagnostika je umístěna centrálně v části komplementu, který navazuje na ambulantní i nemocniční část monobloku nemocnice.

RDG oddělení nemocnice zajišťuje také provoz detašovaného pracoviště v Klášterci nad Ohří s omezeným sortimentem prováděných vyšetření (pouze skiagrafičtá vyšetření bez použití kontrastních látek).

Centrální pracoviště v Kadani provádí veškerá skiaskopická a skiagrafičtá vyšetření skeletu a měkkých částí, skiaskopická vyšetření trávicího traktu, urologického traktu, cévního a nervového systému s použitím kontrastních látek, sonografická vyšetření včetně barevné Dopplerova zobrazení a je vybaveno zařízením pro digitalizaci rentgenového a sonografického obrazu. Součástí oddělení je pracoviště počítačové tomografie s nabídkou komplexního sortimentu CT vyšetření.

Na pracovišti je také prováděn sortiment některých terapeutických zákroků s využitím rentgenového nebo sonografického zobrazení a zároveň je zajištěn provoz skiaskopie a skiagrafie na operačních sálech a u lůžka.

#### 9.4.4. Oddělení klinické biochemie a hematologie a imunologie (OKBHI)

Základní data oddělení			
vedoucí oddělení	Mgr. Martin Krušina		
celkem VŠ pracovníků + lékařů	1,50	celkem laborantů	11,00
počet biochemických vyšetření	174779	počet hematologických vyšetření	22292
počet imunologických vyšetření	11575	počet výkonů krevního skladu	3578
počet výkonů toxikologie	1110	počet výkonů farmakologie	0
počet univer. mezioborové výkony	63098	nukl. bioch. + cotologie	15372

Oddělení klinické biochemie a hematologie sdružuje pracoviště klinické biochemie, hematologie, imunohematologie a zajišťuje provoz transfusního odběrového centra a krevního skladu. Své služby poskytuje nejenom vlastním lůžkovým a ambulantním pracovištím nemocnice, ale i většině dalších zdravotnických subjektů ve spádové oblasti. Laboratoř je umístěna centrálně v části komplementu, který navazuje na ambulantní i nemocniční část monobloku nemocnice.

Laboratoř je vybavena biochemickými, hematologickým a imunologickým analyzátořem s přímým napojením na PC a veškerou další moderní přístrojovou technikou potřebnou pro kvalitní



provedení daného sortimentu vyšetření. Data laboratoře jsou vedena počítačově pomocí komplexního laboratorního informačního systému.

Součástí oddělení klinické biochemie a hematologie je i detašované pracoviště v Klášterci nad Ohří s omezeným sortimentem prováděných vyšetření na místě, které slouží především jako odběrové místo pro tuto oblast.

## **9.5. Kvalita zdravotní péče**

Kvalitě zdravotní péče je v nemocnici věnována významná pozornost a pro její hodnocení jsou v organizaci zavedeny některé organizační a statistické postupy.

Nemocnice Kadaň již několik let sleduje nákladovost a procesy jednotlivých léčebných částí, jako jedno z hlavních kritérií kvality léčby, kterou poskytuje. Lze tak porovnávat vlastní postupy s postupy, standardizovanými z dat stejné skupiny nemocnic. Tato data získaná z běžných výkazů nemocnice (dávky pojišťovnam, účetní doklady, ÚZIS) z jednotlivých nákladových středisek jsou zpracována NIS a to umožňuje sledovat průběh léčby každého případu jak z hlediska klinického, tak nákladového a vyhledávat případy, které se vymykají standardizovaným postupům. Tyto případy nebo skupiny případů v kostře klasifikace DRG jsou pak analyzovány a ze závěrů takové analýzy je možno činit jisté zobecňující závěry, zejména pokud se některé případy kumulují. Výsledná data jsou prezentována na firemním intranetu a přístupná všem zaměstnancům. Tím je vytvořena zpětná vazba, nezbytná pro řízení procesů a zlepšování stávajícího stavu. Na základě prováděných analýz jsou pak modifikovány postupy, které se ukázaly být neúspěšnými a podporovány procesy úspěšné.

Ke kvalitě zdravotní péče přispívají vzdělávací procesy, které jsou v nemocnici velmi významné. Organizace vlastních seminářů středních zdravotnických pracovníků umožňuje plnění všech nároků uložených zákonem. Nemocnice plně podporuje postgraduální výchovu lékařů.

Nemocnice je akreditována pro postgraduální výchovu lékařů v oborech gynekologie a porodnictví, chirurgie, ortopedie, interna a dětském lékařství.

Laboratorní provozy nemocnice byly akreditovány normou ISO 15189.

Jsou uzavřeny smlouvy o postgraduálním vzdělávání lékařů, praktické výuce mediků a grantové politice mezi nemocnicí Kadaň, 3. lékařskou fakultou UK a FN Královské Vinohrady.

## **9.6. Dotazníkové šetření spokojenosti pacientů**

Jednou z velmi důležitých součástí sledování kvality je i získávání informací o spokojenosti pacientů. Za tím účelem jsou v nemocnici dlouhodobě sledovány výsledky sběru dat z dotazníkové akce. O odpovědi na systém dotazů sloužících k zjištění spokojenosti a nespokojenosti klientů nemocnice je požádán každý hospitalizovaný. Dotazník je zcela anonymní a návratnost se pohybuje okolo 50 procent. Výsledky tohoto sledování jsou jednou ze základních podmínek hodnocení konkrétního pracoviště a jsou určující i pro případné finanční hodnocení vedoucích pracovníků.

## 10. Výhled a vývoj od 1. 1. 2016 do doby zpracování této zprávy

Dnem 21. ledna 2016 došlo k odvolání ing. Kateřiny Mazánkové a PaedDr. Václava Homolky z dozorčí rady a novými členy dozorčí rady byli zvoleni Ing. Štefan Drozd a ing. Petr Hybner. Změna byla zapsána v obchodním rejstříku.

Definitivní dodatky o úhradě zdravotní péče na rok 2016 byly zatím podepsány s VZP, OZP a ZPMV. Ostatní pojišťovny tyto dodatky buď vůbec nepředložily, nebo zaslaly návrhy zcela nepřijatelné a je o nich dále jednáno. Financování probíhá opět pouze zálohově.

Došlo k navýšení mezd lékařů a ostatních pracovníků nemocnice o 5% z důvodu příznivé výše zálohových úhrad od zdravotních pojišťoven a pozitivního ekonomického výhledu na rok 2016.

Zálohové úhrady zdravotních pojišťoven jsou vyšší než v roce 2015, problémem zůstává skutečná výše úhrad. Bude velmi obtížné splnit všechny limity pro maximální úhradu, ze které zálohy vycházejí.

K 29. 2. 2016 bylo dosaženo kladného hospodářského výsledku a jsou reálné předpoklady, že stejné to bude za celý rok 2016.

V Kadani dne 25. 4. 2016

**MUDr. Josef Mašek**

jednatel Nemocnice Kadaň s.r.o.



## 11. Přílohy

číslo 1  
číslo 2  
číslo 3  
číslo 4

Výkaz zisku a ztrát k 31. 12. 2015  
Rozvaha k 31. 12. 2015  
Příloha k účetní závěrce  
Výrok auditora